

**МУНИЦИПАЛЬНОЕ БЮДЖЕТНОЕ ОБЩЕОБРАЗОВАТЕЛЬНОЕ УЧРЕЖДЕНИЕ  
«СРЕДНЯЯ ШКОЛА № 155»**

**им. Героя Советского Союза Мартынова Д.Д.**  
660043, г.Красноярск, ул.Дмитрия Мартынова, 26 тел.:+7 (391) 200-50-71  
Факс: +7 (391) 200-50-71 e-mail: [krsk155@yandex.ru](mailto:krsk155@yandex.ru) сайт: 155школа.рф



**МОДЕЛЬ ПСИХОЛОГИЧЕСКОЙ СЛУЖБЫ МБОУ СШ №155  
на 2022-2025гг**

Красноярск 2022

## Оглавление

Пояснительная записка .....	3
РАЗДЕЛ 1. ЦЕЛЕВОЙ .....	6
1.1 Цель и задачи модели психологической службы .....	6
1.2 Основные направления психологического сопровождения .....	7
Основными направлениями психологического сопровождения в рамках данной модели являются: .....	7
1.3 Целевые ориентиры психологического сопровождения в рамках модели психологической службы ОУ .....	8
РАЗДЕЛ 2. СОДЕРЖАТЕЛЬНЫЙ .....	9
2.1 Принципы модели психологической службы .....	9
2.1 Теоретико-методологическое основание модели психологической службы .....	12
2.2 Компоненты, формы и содержание модели психологической службы .....	14
2.3 Схема модели психологической службы .....	15
РАЗДЕЛ 3. ОРГАНИЗАЦИОННЫЙ .....	16
3.1 Нормативно-правовые основания модели психологической службы .....	16
3.2 Участники модели психологической службы, критерии оценки эффективности модели .....	18
3.3 План мероприятий модели психологической службы .....	19
3.4 Перечень методических материалов, необходимых для реализации модели .....	23

## Пояснительная записка

В современном мире четко прослеживается тенденция к многочисленным преобразованиям во всех сферах деятельности человека. Это обусловлено изменениями, происходящими в современном обществе, что, в свою очередь, является следствием растущего темпа жизни, появления новых областей знаний.

Безусловно, система образования равным образом претерпевает большие изменения: мир современных технологий диктует ускоренный ритм внедрения инноваций, направленных на усовершенствование образовательного процесса.

Важно отметить, что именно система образования становится центральным связующим звеном развития и формирования нового подрастающего поколения. Кроме того, именно период обучения в школе является наиболее сложным и ответственным в жизни ребёнка. Особенности прохождения этапа обучения в школе, в дальнейшем, находят свое отражение на протяжении всей жизни человека.

В виду вышеизложенного, стоит отметить, что важное место в образовательном процессе на сегодняшний день занимает создание психологически безопасной и комфортной образовательной среды для обучения, развития и воспитания обучающихся на всех этапах школьного образования: от зачисления в первый класс до завершения обучения. Выполнение этого условия является основополагающим фактором для сохранения психологического благополучия участников образовательного процесса.

Необходимо понимать, что процесс создания данной среды является продолжительным и кропотливым. Следует учесть множество факторов и условий, которые будут определять то, насколько эффективное влияние будет оказывать созданная среда на образовательный процесс и его участников. Кроме этого, важно четко выстроить стратегию организации и осуществления данной деятельности, а также обозначить необходимые для этого ресурсы.

Именно поэтому важно создать модель психологической службы в

образовательном учреждении, в которой будет отражен план работы психологической службы образовательного учреждения. Основной целью специалистов данной службы будет являться обеспечение психолого-педагогической помощи всем участникам образовательного процесса: не только обучающимся, но и родителям, педагогам, администрации. Кроме этого, в данной модели особенно важным является организация слаженной работы всей команды специалистов психологической службы.

Командная работа специалистов психологической службы образовательного учреждения характеризуется рядом преимуществ:

- обмен профессиональным опытом, что служит одним из факторов оказания компетентной психологической помощи;
- возможность профессиональной работы с различными категориями участников образовательного процесса;
- чёткое определение профессиональных функций специалистов психологической службы, что является одним из условий целенаправленной и более качественной работы в проблемном направлении, а также снижает возможность формирования синдрома профессионального выгорания специалиста;
- высокий охват нуждающихся в психологическом сопровождении (обучающихся, родителей (лиц, их замещающих), преподавательского состава, администрации образовательного учреждения);
- чёткое определение функций психологической службы как «первичное звено многоуровневой системы психологической поддержки образования со своими задачами и обязанностями, своими ограничениями и даже профессиональными табу...» (М. Р. Битянова)

Структура модели представляет целостную систему, отражающую внутреннюю логику организации психолого-педагогического сопровождения образовательного процесса и включает в себя целевой, содержательный и организационный разделы.

Реализация модели психологической службы МБОУ СШ № 155 предполагается в срок до 2025 года.

Контроль за реализацией модели осуществляют директор образовательного учреждения и заместитель директора по учебно-воспитательной работе, курирующий психологическую службу в образовательном учреждении. Модель психологической службы утверждается директором образовательного учреждения.

## **РАЗДЕЛ 1. ЦЕЛЕВОЙ**

### **1.1 Цель и задачи модели психологической службы**

Целью данной модели служит организация качественной и профессиональной деятельности психологической службы образовательного учреждения.

Это подразумевает под собой:

- повышение эффективности деятельности образовательного учреждения посредством гармонизации психологического состояния участников образовательного процесса;
- обеспечение успешной адаптации и социализации обучающихся;
- сохранение и укрепление психологического благополучия всех участников образовательного процесса;
- предупреждение отклонений в развитии и поведении обучающихся.

Основными задачами данной модели выступают:

- создать систему профессиональной деятельности специалистов психологического сопровождения;
- определить основные направления работы психологической службы в образовательном учреждении;
- осуществить изучение личности обучающихся и классных коллективов в целях организации индивидуального и дифференцированного подхода в процессе обучения и воспитания;
- оказать содействие в приобретении обучающимися, педагогами и родителями психологических знаний, умений, навыков необходимых для успешного обучения, воспитания и развития;
- оказать целенаправленное влияние на формирование благоприятного социально-психологического климата в учреждении образования, создание условий для социально-психологического развития классных коллективов;
- реализовать программы психологического сопровождения (одаренных детей, детей с особыми образовательными потребностями, детей группы риска).

## **1.2 Основные направления психологического сопровождения**

Основными направлениями психологического сопровождения в рамках данной модели являются:

1. Диагностическое (получение информации об уровне актуального развития психических процессов и личностных особенностей обучающихся, выявление «проблемных зон» участников воспитательно-образовательного процесса);
2. Организационно-методическое (анализ и планирование деятельности психологической службы, курсы повышения квалификации, разработки развивающих и коррекционных программ, участие в научно-практических семинарах и конференциях, оформление кабинета);
3. Просветительское (формирование психологической культуры, развитие психолого-педагогической компетентности всех участников образовательного процесса);
4. Консультационное (оказание помощи обучающимся, их родителям (законным представителям), педагогическим работникам и другим участникам образовательного процесса в вопросах развития, воспитания и обучения посредством психологического консультирования);
5. Профилактическое (предотвращение различных проблем в развитии и взаимодействии участников образовательного процесса через создание психологически безопасной образовательной среды для всех её участников);
6. Коррекционно-развивающее (организация системы работы психологической службы с обучающимися, испытывающими трудности в обучении и адаптации к учебно-воспитательному процессу, а также с обучающимися, имеющими особые образовательные потребности);
7. Экспертное (участие в консилиумах, комиссиях, административных совещаниях по принятию каких-либо решений, требующих психологического разъяснения ситуаций).

### **1.3 Целевые ориентиры психологического сопровождения в рамках модели психологической службы ОУ**

Главной целью психологической службы в образовательной учреждении становится сохранение и укрепление психологического благополучия не только обучающихся, но и других участников образовательного процесса: педагогического состава, родителей (лиц, их замещающих), а также администрации образовательного учреждения. Данная цель ориентирована на своевременное выявление проблем в сферах личности вышеупомянутых категорий, а также их благополучное разрешение. Цель предполагает полноценное личностное развитие индивидуальных особенностей каждого обучающегося. Данная цель реализуется посредством обеспечения психологической службой преемственности в образовательном пространстве школы на разных этапах образовательного процесса.

Задачи психологического сопровождения образовательного процесса:

- «Сотрудничество» с ребенком в решении актуальных задач его развития, обучения, социализации (учебные трудности, проблемы с выбором образовательного и профессионального маршрута, нарушения эмоционально-волевой сферы, проблемы взаимоотношений со сверстниками, учителями, родителями);

2. Предупреждение возникновения проблем личностного развития обучающихся;

3. Развитие психолого-педагогической компетентности (психологической культуры) всех участников образовательного процесса;

4. Психолого-педагогическое сопровождение образовательных программ в соответствии с ФГОС.



## **РАЗДЕЛ 2. СОДЕРЖАТЕЛЬНЫЙ**

### **2.1 Принципы модели психологической службы**

Главным принципом модели является осуществление деятельности не одним специалистом, а работа команды специалистов психологической службы в образовательной организации. Для реализации такого системного психолого-педагогического сопровождения и создана данная модель. В ней подробно представлена организация системы профессиональной деятельности команды:

- цели и задачи психологического сопровождения участников образовательного процесса;
- принципы психологического сопровождения в образовательном учреждении;
- направления работы, используемые командой специалистов психологической службы образовательного учреждения;
- основные документы, регламентирующие деятельность психологической службы образовательного учреждения;
- научно-методический инструментарий, используемый при составлении данной модели психологического сопровождения;
- план мероприятий по реализации модели психологического сопровождения в образовательном учреждении;
- схема модели психологического сопровождения в образовательном учреждении, отражающая структуру организации данной деятельности.

Принципами организации деятельности психологической службы в образовании:

1. Принцип приоритета и охраны интересов ребенка.
2. Принцип субъектности и уважения к личности ребенка вне зависимости от возраста и уровня его развития.
3. Принцип включенности в профилактические и коррекционно-развивающие мероприятия.

4. Принцип возрастного анализа психологических проблем ребенка или подростка основан на анализе социальной ситуации развития/системы взаимоотношений ребенка с окружающими людьми, особенностей ведущей и других видов деятельности, а также базовых психологических способностей в личностной и познавательной сферах.

5. Принцип «нормативности» определяет содержание возрастных стадий психического развития как основу для оценки психологического статуса ребенка и определения его проблем и достижений. Возрастные нормы развития задают своего рода эталон возраста, в рамках которого располагается типология индивидуальных траекторий развития.

6. Принцип индивидуального подхода к человеку любого возраста на основе понимания и признания индивидуальности человека как ценности.

7. Принцип системности коррекционных, профилактических и развивающих задач.

8. Принцип единства диагностики и коррекции, определяющий их взаимосвязь – необходимость учета результатов диагностики для составления коррекционной программы и необходимость диагностического отслеживания результатов коррекции.

9. Принцип направленности коррекции на причины психологических проблем и трудностей.

10. Принцип учета индивидуальности ребенка, уникальности и неповторимости его пути развития, определяющий строго индивидуальный подход к проблемам каждого ребенка и недопустимость предвзятости в оценках и механического переноса форм и методов психологической помощи.

11. Принцип профессионального взаимодействия и сотрудничества психолога со всеми субъектами образовательного пространства.

12. Принцип активного привлечения ближайшего социального окружения ребенка.

13. Принцип непрерывности и мультисциплинарности психологического сопровождения означает обязательность сопровождения каждого нуждающегося в психологической помощи ребенка и согласованную работу ряда специалистов.

14. Принцип оказания психологической помощи всем участникам образовательного процесса – детям и подросткам, учителям и администрации, родителям как полномочным представителям прав и интересов ребенка.

Согласно организации психологической работы в образовательной организации, М.Р. Битянова отмечает, что «основной смысл деятельности практического психолога заключается в психологическом сопровождении ребенка на всех этапах образовательного процесса».

Понятие «сопровождение», с одной стороны, теснейшим образом сочетается с охраной здоровья. С другой – во-первых, с динамической оценкой адаптированности ребенка в образовательной среде и, во-вторых, с поддержанием оптимальной его адаптации к этой среде. Кроме того, понимание задач сопровождения должно исходить из общей гуманистической цели образования, которая может быть сформулирована как: «Максимальное раскрытие потенциальных возможностей личности ребенка, содействие полноценному его развитию в личностном и познавательном плане, создание условий для полноценного и максимального проявления положительных сторон индивидуальности ребенка, условий для максимально возможного и эффективного обогащения им образовательных воздействий».

## 2.1 Теоретико-методологическое основание модели психологической службы

В основе разработки модели психологической службы в образовательной организации представлены:

- «Концепция психологической службы образования» (Н. А. Морозова, С. В.Кривцова, Д. А. Иванов, М. В. Левит);
- практическая психология образования (Дубровина И. В.);
- организация психологической работы в школе (Битянова М. Р.).

Исходя из этого, теоретико-методологическую основу работы психологической службы в образовании составляет культурно-деятельностная психология и методология социального конструирования реальности. Ключевым положением культурно-деятельностного подхода стало признание социально-исторической природы психики человека и ее развития.

Личностное и познавательное развитие ребенка осуществляется в форме присвоения социально-исторического культурного опыта в активной деятельности ребенка в общении и сотрудничестве с взрослым.

Принцип возрастной специфики задач развития определяет целевую направленность и вектор развития, сенситивность ребенка к определенному рода воздействиям, содержание и характер формируемых возрастных психологических способностей.

Возрастно-психологический подход (Л.С.Выготский) определяет социальную ситуацию развития (систему взаимоотношений ребенка с родителями, учителями и сверстниками), ведущую деятельность и базовые возрастные психологические новообразования как предмет диагностики и коррекции.

Концепция ведущей роли обучения для развития определяет значение содержания, методов и средств обучения и ориентацию на зону ближайшего развития как условие достижения развивающего эффекта обучения.

Парадигма развивающего образования обосновывает необходимость

проектирования такой системы образования, которая не только учит ребенка знаниям и умениям, но обеспечивает развитие у него фундаментальных человеческих способностей и личностных качеств.

Методология культурно-деятельностной психологии определяет ценностно-целевые установки психологической службы в образовании:

- установку на понимание и поддержку ценности индивидуального развития каждого ребенка;
- установку на конструирование содержания образования, обеспечивающее компетентный выбор индивидуальных образовательных траекторий каждого человека
- установку на толерантность в отношении участников образовательного процесса.

Реализация указанных установок обеспечивает позитивную социализацию и индивидуализацию каждого обучающегося.

## **2.2 Компоненты, формы и содержание модели психологической службы**

Психологическое сопровождение как целостная деятельность всех субъектов образовательного процесса определяется тремя основными взаимосвязанными компонентами (М. Р. Битянова):

- 1) систематическим отслеживанием психолого-педагогического статуса ребенка, динамики его психического развития в процессе обучения;
- 2) созданием социально-психологических условий для развития личности каждого ребенка, успешности его обучения (базовый образовательный компонент);
- 3) созданием специальных социально-психологических условий для сопровождения и помощи в обучении и развитии детям с особыми образовательными потребностями

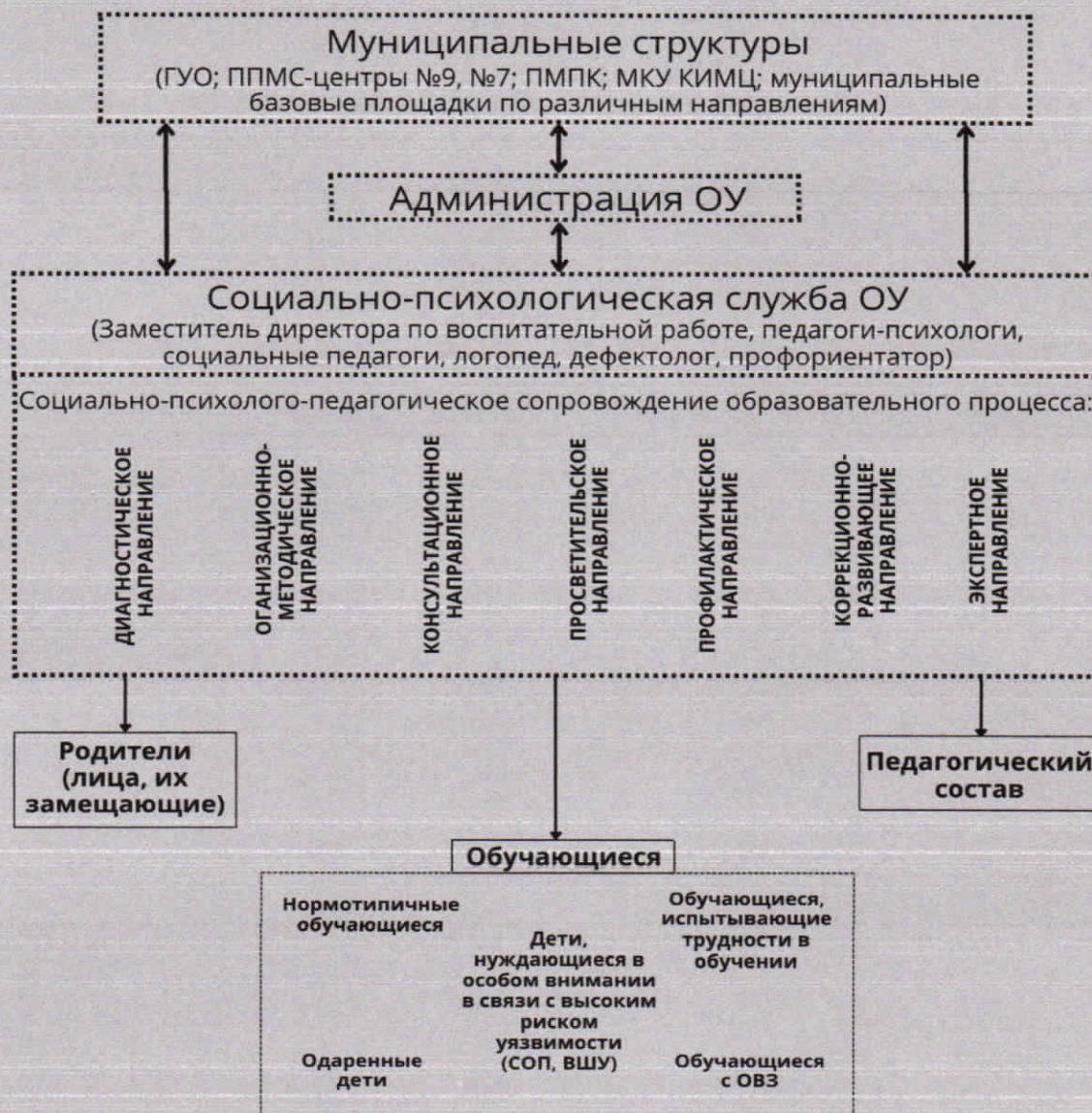
В соответствии с этими компонентами процесса сопровождения определяются конкретные формы и содержание работы психологической службы:

1. Комплексная диагностика, развивающая и коррекционная деятельность.
2. Консультирование и просвещение педагогов, родителей, других участников образовательного процесса.
3. Экспертная деятельность по определению и корректировке индивидуального образовательного маршрута.
4. Социально-диспетчерская деятельность (в рамках взаимодействия отдельных специалистов и служб помощи ребенку и его семье).

Каждое направление включается в единый процесс психолого-педагогического сопровождения, обретая свою специфику и конкретное содержательное наполнение. В то же время реализация подобных целей и задач требует выработки критериев создания и поддержания оптимальности и эффективности психолого-педагогического сопровождения как равноценной составляющей образовательного процесса в целом.

## 2.3 Схема модели психологической службы

### СХЕМА МОДЕЛИ ПСИХОЛОГИЧЕСКОЙ СЛУЖБЫ МБОУ СОШ №155



## **РАЗДЕЛ 3. ОРГАНИЗАЦИОННЫЙ**

### **3.1 Нормативно-правовые основания модели психологической службы**

Нормативно-правовыми основаниями модели являются:

- Федеральный закон «Об образовании в Российской Федерации» от 29.12.2012г. №273-ФЗ.
- Указ Президента РФ от 07.05.2018 г. №204 «О национальных целях и стратегических задачах развития Российской Федерации на период до 2024 года».
- Федеральный государственный образовательный стандарт начального общего образования, утвержденный приказом Министерства образования и науки Российской Федерации от 06 октября 2009 г. N 373 (ред. от 31.12.2015, регистрационный N 1576).
- Федеральный государственный образовательный стандарт основного общего образования, утвержденный приказом Министерства образования и науки Российской Федерации от 17 декабря 2010 г. N 1897 (ред. от 31.12.2015, регистрационный N 1577).
- Федеральный государственный образовательный стандарт среднего общего образования, утвержденный приказом Министерства образования и науки Российской Федерации от 17 мая 2012 г. N 413 (ред. от 29.06.2017, регистрационный N 613).
- Концепция развития психологической службы в системе образования в российской федерации на период до 2025 года. (Утверждена Министерством образования и науки Российской Федерации от 19.12.2017)
- Профессиональный стандарт «Педагог-психолог (в сфере образования)». Утверждён приказом Министерства труда и социальной защиты Российской федерации от 24.07.2015 № 514н.
- Приказ Министерства образования и науки Российской Федерации от 20 сентября 2013 г. № 1082 «Об утверждении Положения о психолого- медико-



педагогической комиссии».

- Устав МБОУ СШ № 155.
  - Положение о социально-психологической службе МБОУ СШ № 155.
  - Положение о психолого-медико-педагогическом консилиуме МБОУ СШ №155.
  - Положение об организации инклюзивного образования обучающихся с ограниченными возможностями здоровья МБОУ СШ №155.
  - Положение о мониторинге поведения и эмоционального состояния обучающихся МБОУ СШ №155.
  - Положение о службе медиации МБОУ СШ № 155.
  - Положение о комиссии по урегулированию споров между участниками образовательных отношений МБОУ СШ №155
- Положение о Совете профилактики безнадзорности и правонарушений среди учащихся МБОУ СШ №155

### **3.2 Участники модели психологической службы, критерии оценки эффективности модели**

Участниками данной модели являются:

- обучающиеся;
- педагогический коллектив;
- специалисты психологической службы образовательного учреждения;
- администрация образовательного учреждения;
- родители (законные представители) обучающихся.

Критериями оценки эффективности данной модели выступают:

- Положительная динамика эмоциональных состояний обучающихся: снижение уровня школьной тревожности, негативных эмоциональных переживаний.
- Положительная динамика мотивационной сферы обучающихся: увеличение уровня познавательной активности, рост учебной мотивации.
- Положительная динамика личностных особенностей обучающихся: преобладание адекватной самооценки у обучающихся, уменьшение негативных поведенческих реакций, увеличение количества обучающихся с конструктивными способами разрешения конфликтов в классе, в группе.
- Увеличение количества обучающихся, адаптированных к процессу обучения в ОУ, в том числе, к профильному обучению (10-11 классы).
- Оптимальный психологический климат в классах, безопасная психологическая среда в образовательном учреждении.

Психологическая служба ОУ осуществляет психолого-педагогическое сопровождение всех участников образовательного процесса на протяжении всего периода обучения.

### 3.3 План мероприятий модели психологической службы

№ п/п	Мероприятие	Срок реализации	Ожидаемый результат	Ответственные
1	Создание методического банка разработок классных часов, общешкольных мероприятий, круглых столов по вопросам просвещения и профилактики	2022-2025	Создан методический банк разработок мероприятий	Психологическая служба ОУ
2	Создание банка диагностического инструментария	2022-2023	Создан банк диагностического инструментария	Психологическая служба ОУ
3	Организация функционирования комнаты психологической разгрузки	2022-2025	Обеспечение материально-технического оснащения комнаты психологической разгрузки	Администрация ОУ, психологическая служба ОУ
4	Разработка чек-листов для классных руководителей по выявлению группы риска среди обучающихся (деструктивное, суицидальное поведение, буллинг, жестокое обращение в семье)	2022-2025	Разработаны чек-листы для классных руководителей по выявлению группы риска среди обучающихся (деструктивное, суицидальное поведение, буллинг)	Психологическая служба ОУ
5	Разработка методических материалов информационно-просветительских мероприятий для родителей, в целях повышения их психологической компетентности	2022-2025	Разработаны методические материалы информационно-просветительских мероприятий для родителей, в целях повышения их психологической компетентности	Психологическая служба ОУ

6	Разработка методических материалов по психологическому сопровождению обучающихся в период адаптации (1, 5, 10 классы)	2022-2025	Разработаны методические материалы по психологическому сопровождению обучающихся в период адаптации	Психологическая служба ОУ
7	Сотрудничество с ВУЗами и СУЗами с целью открытия площадок для формирования профессиональной ориентации обучающихся	2022-2025	Организация сотрудничества с ВУЗами и СУЗами	Администрация ОУ, психологическая служба ОУ (педагог-психолог, курирующий 8-11 классы, профориентатор)
8	Разработка чек-листов для родителей (законных представителей), направленных на выявление отклоняющегося поведения у подростков	2022-2025	Созданы чек-листы для родителей (законных представителей), направленных на выявление отклоняющегося поведения у подростков	Психологическая служба ОУ
9	Подбор методического материала для педагогов с целью повышения учебной мотивации обучающихся	2022-2025	Разработано методическое пособие для педагогов с целью повышения учебной мотивации обучающихся	Психологическая служба ОУ
10	Разработка программы по психологическому сопровождению одаренных детей	2022-2025	Разработана программа по психологическому сопровождению одаренных детей	Психологическая служба ОУ

11	Разработка чек-листа для педагогов и родителей (законных представителей) по выявлению признаков террористического и экстремистского поведения у подростков	2022-2025	Разработан чек-лист для педагогов и родителей (законных представителей) по выявлению признаков террористического и экстремистского поведения у подростков	Психологическая служба ОУ
12	Подбор методических материалов по психологическому сопровождению молодых специалистов в ОУ	2022-2025	Разработаны методические материалы по психологическому сопровождению молодых специалистов в ОУ	Психологическая служба ОУ
13	Подбор методических материалов по профилактике эмоционального выгорания педагогов ОУ	2022-2025	Разработаны методические материалы по профилактике эмоционального выгорания педагогов ОУ	Психологическая служба ОУ
14	Разработка коррекционно-развивающих программ для обучающихся с ОВЗ	2022-2025	Разработаны коррекционно-развивающие программы для обучающихся с ОВЗ	Психологическая служба ОУ
15	Разработка программ психологического сопровождения обучающихся, направленных на стабилизацию и гармонизацию эмоционального состояния, в том числе обучающихся группы риска (СОП, ВШУ)	2022-2025	Разработаны программы психологического сопровождения обучающихся, направленных на стабилизацию и гармонизацию эмоционального состояния	Психологическая служба ОУ

### 3.4 Перечень методических материалов, необходимых для реализации модели

#### Общая литература:

1. Асмолов А. Г. Стратегия социокультурной модернизации образования: на пути к преодолению кризиса идентичности и построению гражданского общества / А. Г. Асмолов // Вопросы образования, – 2008.
2. Битянова М. Р. Организация психологической работы в школе. – М.: Совершенство, 1998, – 298 с. (практическая психология в образовании).
3. Вачков И. В. Групповые методы в работе школьного психолога: учебно-методическое пособие. – М.: «Ось-89», 2002. – 224 с.
4. Дубровина И. В. Рабочая книга школьного психолога / И. В. Дубровина. – М, 1991.
5. Ключева Н.В. Технология работы психолога с учителем. – М.: ТЦ «Сфера», 2000. – 192с.
6. Компетенции в образовании: опыт проектирования / под ред. А. В. Хуторского, – М., 2007.
7. Красило А. И., Новгородцев А. П. Статус психолога и проблемы его адаптации в учебном заведении, – М., 1995.
8. Монахова А. Ю. Психолог и семья: активные методы взаимодействия. – Ярославль: Академия развития, 2002. – 160 с.
9. Овчарова Р. В. Справочная книга школьного психолога, – М., 1993.
11. Овчарова Р. В. Технологии практического психолога образования, – М.: «Сфера», 2000.
12. Рогов Е.И. Настольная книга практического психолога в образовании, – М., 1995.
13. Родионов В. А., Ступницкая М. А. Взаимодействие психолога и педагога в учебном процессе. - Ярославль: Академия развития, 2001. – 160 с.
14. Самоукина Н. Практический психолог в школе: лекции,

консультирование, тренинги – М.: ИНТОР, 1997. – 192 с.

15. Сизанов А. Н. Педагогические инновации в научном обеспечении учебно-воспитательного процесса и роль педагогической общественности в успешности их реализации [Электронный ресурс: <http://vashpsixolog.ru>]

16. Сухарева О. А. Сборник городской конференции «Современная практика информатизации образования», статья «Эффективность использования информационных технологий в работе школьного психолога» / под ред. Скиба Н. П., Дубна, М.О. ЦРО, информационный отдел, – с.15, – 2006.

17. Хухлаева О. В. Работа психолога с родителями: концепция и технологии // Школьный психолог. – 2006. – № 17-24. – С. 21-28.

18. Чернова Е. Н. Современные психолого-педагогические технологии обучения [Электронный ресурс: <http://festival.1september.ru>]

19. Цукерман Г. А. Какая теория нужна школьной психологии? – Вопросы психологии №1. – 1993.

20. Ясвин В. А. Экспертиза школьной образовательной среды / В. А. Яснин. – М., – 2002.

#### **Психологическая диагностика:**

1. Зиятова М., Ларина В. Диагностика взаимодействия семьи и школы // Директор школы. – 2007. – № 9. – С. 83-89.

2. Круглова Н. Ф. Психологическая диагностика и коррекция структуры учебной деятельности младшего школьника / Н.Ф. Круглова. – М., 2004.

3. Панов В.И. Психодиагностика образовательных систем. Теория и практика / В.И.Панов. – СПб., 2007.

4. Сборник психологических тестов. Часть I: Пособие / Сост. Е. Е. Миронова – Мн.: Женский институт ЭНВИЛА, 2005. – 155 с.

5. Сборник психологических тестов. Часть I: Пособие / Сост. Е.Е.Миронова – Мн.: Женский институт ЭНВИЛА, 2005. – 155 с.

6. Сборник психологических тестов. Часть II: Пособие / Сост.

Е.Е.Миронова – Мн.: Женский институт ЭНВИЛА, 2005. – 155 с.

7. Преодоление тревожности и страхов у первоклассников: диагностика, коррекция / Г. Г. Моргулец, О. В. Расулова. – Изд.2-е. – Волгоград: Учитель, 2014. – 143 с.

### **Психологическое просвещение:**

1. Битянова М. Р., Азарова Т. В., Земских Т. В. Профессия - школьник: Программа формирования индивидуального стиля познавательной деятельности у младших школьников / Учебно-методическое пособие для школьных психологов. – М: Генезис, 2000.

2. Битянова М. Р. Профессия - школьник: Учебно-методическое пособие для школьных психологов и педагогов. – М: Генезис, 2007.

3. Коломинский Я. Л. Человек: психология: Кн. для учащихся ст.классов. – 2-е изд., доп.. – М.: Просвещение, 1986.

4. Микляева А. В. «Я – подросток. Встреча с самим собой». Программа уроков психологии (8класс). – СПб.: Издательство «Речь», 2003.

5. Микляева А. В. «Я – подросток. Мир эмоций». Программа уроков психологии (7 класс). – СПб.: Издательство «Речь», 2003.

6. Микляева А. В. «Я – подросток. Я среди других людей». Программа уроков психологии (9 класс). – СПб.: Издательство «Речь», 2003.

7. Никольская И. М., Бардиер Г. Л. Уроки психологии в начальной школе. – 2-е изд., дополн. и перераб. – СПб.: Речь, 2004.

8. Селевко Г. К. «Самосовершенствование личности»: «Познай себя» НИИ школьных технологий, 2006.

9. Селевко Г.К. Найди свой путь: Учебное пособие для предпрофильного обучения. М.: Народное образование, НИИ школьных технологий, 2006.

10. Хухлаева О.В. Тропинка к своему Я: уроки психологии в начальной школе (1-4). – М.: Генезис, 2014.

11. Хухлаева О.В. Тропинка к своему Я. Уроки психологии в средней школе



(5 – 6). / О. В. Хухлаева – «Теревинф», 2017

12. Черникова Т. В. Профорientационная поддержка старшеклассников: учеб.- метод. Пособие. – М.: Глобус, 2006.

13. Чистякова С.Н. «Технология. Твоя профессиональная карьера» – М.: «Просвещение», 2009.

#### **Психологическая профилактика:**

1. Богатырёва Т.Л. Практическому психологу: цикл занятий с подростками (10-12 лет). Методическое пособие для практических психологов и социальных педагогов. – М.: Педагогическое общество России, 2006.

2. Гаджиева Н. М., Никитина Н.Н., Кислинская Н.В. Основы самосовершенствования: Тренинг самосознания. – Екатеринбург: Деловая книга, 1998.

3. Психолого-педагогическое сопровождение ЕГЭ: профилактика экзаменационной тревожности / сост. М.А. Павлова, О.С. Гришанова. – Волгоград: Учитель, 2012. – 201 с.

4. Психологический комфорт в школе. Как его достичь: акции, тренинги, семинары / авт.сост. – Е.П. Картушина, Т.В. Романенко. – Волгоград: Учитель, 2009. – 239 с.

5. Смирнов Н.К. Здоровье сберегающие образовательные технологии и психология здоровья в школе. – М.: АРКТИ, 2006. – 320 с.

#### **Психологическое просвещение:**

1. Горбунова Л.Н., Анеликова Л.А., Семибратов А.М., Смирнов Н.К., Сорокина Е.В., Третьяк Т.М. Здоровье и безопасность детей в мире компьютерных технологий – Учебно-методический комплект. – М.: СОЛОНПРЕСС, 2010. – 176 с.

2. Грачев Г. В. Информационно-психологическая безопасность личности: состояние и возможности психологической защиты / Г. В. Грачев. – М. : Изд-во РАГС, 1998. – 125 с.

3. Емельянова Е.В. Психологические проблемы современного подростка и их решение в тренинге. Спб. : Речь, 2008. – 336с.
4. Информационная безопасность: учеб. пособие / В.В. Гафнер. – Ростов на Дону: Феникс, 2010. – 324 с.
5. Практическая психология безопасности. Управление персональными данными в интернете: учеб.-метод. пособие для работников системы общего образования / Г.У. Солдатова, А.А. Приезжева, О. И. Олькина, В. Н.Шляпников. – М.: Генезис, 2017. – 224 с.
6. Сидоренко Е.В. Тренинг влияния и противостояния влиянию. – Спб.:Речь, 2004. – 256 с.
7. Солдатова Г., Зотова Е., Лебешева М., Шляпников В. Интернет: возможности, компетенции, безопасность. Методическое пособие для работников системы общего образования. Ч.1. Лекции. – М.: Центр книжной культуры «Гутенберг», 2013. – 165 с.
8. Солдатова Г., Зотова Е., Лебешева М., Шляпников В. Интернет: возможности, компетенции, безопасность. Методическое пособие для работников системы общего образования. Ч.2. Практикум. – М.: Центр книжной культуры «Гутенберг», 2013. – 137 с.

#### **Психологическая коррекция и развитие:**

1. Адаптация учащихся на сложных возрастных этапах (1, 5, 10 классы): система работы с детьми, родителями, педагогами/ С.А. Коробкина. – Волгоград: Учитель, 2011. – 238 с.
2. Границкая А.С. Научить думать и действовать. Адаптивная система обучения в школе. – М : Просвещение, 1991.
3. Динамичная песочная терапия. – СПб.: Речь, 2010. – 208 с.
4. Зубкова А. С., Детские страхи. Книга для родителей и педагогов / А.С.Зубкова, С.Г. Зубанова. – Ярославль: Академия развития, 2007.
5. Кулинцова И. Е. Коррекция детских страхов с помощью сказок. – СПб.:

Речь; М.: Сфера, 2011

6. Психокоррекционная работа со старшеклассниками : тренинги / О.Н. Рудякова. – Волгоград: Учитель, 2008. – 99с.

7. Развитие словестно-логического мышления и связной речи младших школьников: задания и упражнения/Л.В. Зубарева. – Изд.2-е. – Волгоград: Учитель, 2015. – 99 с.

8. Руководство для детских психологов, педагогов, врачей, специалистов, работающих с детьми/ М.В. Киселева. – СПб.: Речь, 2014. – 160 с.

9. Сенсорная комната – волшебный мир здоровья: Учебно-методическое пособие / Под ред. Л.Б. Баряевой. – СПб.: НОУ “СОЮЗ”, 2006. – 87с.

10. О.В. Хухлаева, О.Е. Хухлаев. «Лабиринт души». Терапевтические сказки, 11-е изд. – М.: Академический Проект, 2014. – 175 с.

#### **Психологическое консультирование:**

1. Абрамова Г. С. Практикум по психологическому консультированию. – М., 1996.

2. Алешина Ю.Е. Семейное и индивидуальное психологическое консультирование. – М., 1993.

3. Бурменская Г.В. Карабанова О.А. Лидерс А.Г. Возрастно-психологическое консультирование. Проблемы психического развития детей – М.: Изд-во МГУ, 1990.

4. Мэй Р. Искусство психологической консультации / Пер. с англ. – М., 1994.

5. Психологическое консультирование в школе: Хрестоматия / Н. В. Коптева. — Пермь, 1993.

6. Семья в психологической консультации / Под ред. А. А. Бодалева, В.Столица. – М., 1989.